

VCE4Plus



Choose the version that fits your needs	PDF Version	Desktop Test Engine	Online Test Engine
Latest and Up-to-Date exam dumps with real exam questions answers.	✓	✓	✓
Get 12-Months free updates without any extra charges.	✓	✓	✓
Experience same exam environment before appearing in the certification exam.	✗	✓	✓
100% exam passing guarantee in the first attempt.	✓	✓	✓
20% discount on more than one license and 30% discount on 5+ license purchases.	✗	✓	✓
100% secure purchase on SSL.	✓	✓	✓
Completely private purchase without sharing your personal info with anyone.	✓	✓	✓

<http://www.vce4plus.com>

Accurate exam material ensure you pass for sure by your first attempt - VCE4Plus

Exam : **70-411J**

Title : **Administering Windows
Server 2012**

Vendor : **Microsoft**

Version : **DEMO**

QUESTION NO: 1

あなたのネットワークがcontoso.comという名前のActive Directoryドメインが含まれています。

すべてのユーザーアカウントがOU1という名前の組織単位 (OU) に存在します。

あなたはGPO1という名前のグループポリシーオブジェクト (GPO) を作成します。あなたはOU1にGPO1をリンクします。あなたは各ユーザーのデスクトップへのLink1という名前のショートカットを追加するためにGPO1のグループポリシー設定を構成します。

ユーザーがLink1を削除した場合、ショートカットがデスクトップから永久に削除されていることを発見します。

ユーザーがLink1を削除した場合、ショートカットが再びデスクトップに追加されていることを確認する必要があります。

あなたは何をすべきか。

- A. GPO1を強化します。
- B. GPO1のLink1のショートカット設定を変更します。
- C. GPO1でループバック処理を有効にします。
- D. GPO1のセキュリティフィルタの設定を変更します。

Answer: B

Explanation:

Replace Delete and recreate a shortcut for computers or users.

The net result of the Replace action is to overwrite the existing shortcut.

If the shortcut does not exist, then the Replace action creates a new shortcut.

This type of preference item provides a choice of four actions: Create, Replace, Update, and Delete.

The behavior of the preference item varies with the action selected and whether the shortcut already exists.

Create	Create a new shortcut for computers or users.
Delete	Remove a shortcut for computers or users.
Replace	Delete and recreate a shortcut for computers or users. The net result of the Replace action is to overwrite the existing shortcut. If the shortcut does not exist, then the Replace action creates a new shortcut.
Update	Modify settings of an existing shortcut for computers or users. This action differs from Replace in that it only updates shortcut settings defined within the preference item. All other settings remain as configured in the shortcut. If the shortcut does not exist, then the Update action creates a new shortcut.

Refernces:

<http://technet.microsoft.com/en-us/library/cc753580.aspx>

<http://technet.microsoft.com/en-us/library/cc753580.aspx>

QUESTION NO: 2

あなたはWindows Server2012

R2を実行するServer1という名前のサーバーを持っています。Server1がインストールされ、ファイルサーバーリソースマネージャの役割サービスを持っています。

Server1が人事部で使用されてFolder1という名前のフォルダがあります。

あなたは電子メール通知が人事部マネージャーに即時に送信されたときに、オーディオファイルまたはFolder1にビデオファイルのユーザーがコピーされることを確認する必要があります。

あなたはServer1で何を設定する必要がありますか。

- A. ストレージレポートタスク

- B. ファイルスクリーンの例外
- C. ファイルスクリーン
- D. ファイルグループ

Answer: C

Explanation:

Create file screens to control the types of files that users can save, and generate notifications when users attempt to save unauthorized files.

With File Server Resource Manager (FSRM) you can create file screens that prevent users from saving unauthorized files on volumes or folders.

File Screen Enforcement:

You can create file screens to prevent users from saving unauthorized files on volumes or folders.

There are two types of file screen enforcement: active and passive enforcement. Active file screen enforcement does not allow the user to save an unauthorized file. Passive file screen enforcement allows the user to save the file, but notifies the user that the file is not an authorized file. You can configure notifications, such as events logged to the event log or e-mails sent to users and administrators, as part of active and passive file screen enforcement.

QUESTION NO: 3

あなたのネットワークはNPS1、NPS2、およびNPS3という名前の3つのネットワークポリシーサーバー (NPS) のサーバーが含まれています。

NP51はGroup1という名前のリモートRADIUSサーバーグループに接続要求を転送するRADIUSプロキシとして構成されています。

あなたはNPS2が接続要求を受け取ることを確認する必要があります。NPS2は使用できない場合、NPS3は接続要求を受信する必要があります。

どのようにしてGroup1を構成する必要がありますか。

- A. NPS3の優先順位を10に変更します。
- B. NPS2の重みを10に変更します。
- C. NPS3の重みを10に変更します。
- D. NPS2の優先順位を10に変更します。

Answer: A

Explanation:

Priority. Priority specifies the order of importance of the RADIUS server to the NPS proxy server.

Priority level must be assigned a value that is an integer, such as 1, 2, or 3. The lower the number, the higher priority the NPS proxy gives to the RADIUS server. For example, if the RADIUS server is assigned the highest priority of 1, the NPS proxy sends connection requests to the RADIUS server first; if servers with priority 1 are not available, NPS then sends connection requests to RADIUS servers with priority 2, and so on. You can assign the same priority to multiple RADIUS servers, and then use the Weight setting to load balance between them.

QUESTION NO: 4

あなたはWindows Server2012 R2上で、Server

Coreインストールを持つServedという名前のDNSサーバーがあります。

あなたはServer1でDNSサーバーサービスによってキャッシュされ、ネームサーバー (NS) レコードの生存時間 (TTL) 値を表示する必要があります。

あなたは何を実行する必要がありますか。

- A. Show-DNSServerCache
- B. nslookup.exe
- C. ipconfig.exe /displaydns
- D. dnscacheugc.exe

Answer: A

Explanation:

The Show-DNSServerCache shows all cached Domain Name System (DNS) server resource records in the following format: Name, ResourceRecordData, Time-to-Live (TTL).

QUESTION NO: 5

HOTSPOT

ネットワークにcontoso.comという名前のActive Directoryフォレストが含まれています。フォレストには単一のドメインが含まれています。

すべてのドメインコントローラはWindows Server 2012

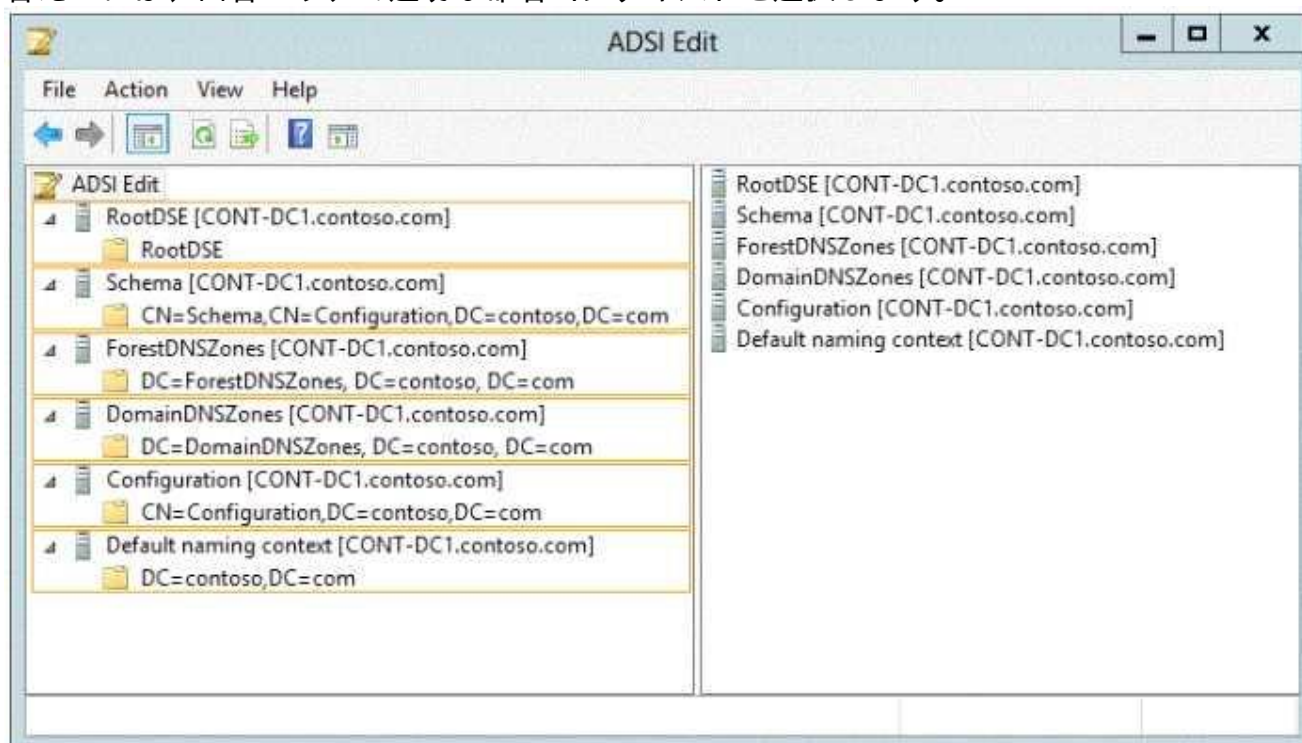
R2を実行し、DNSサーバーとして構成されています。すべてのDNSゾーンはActive Directoryに統合されています。Active Directoryのごみ箱が有効になっています。

削除されたオブジェクトがActive

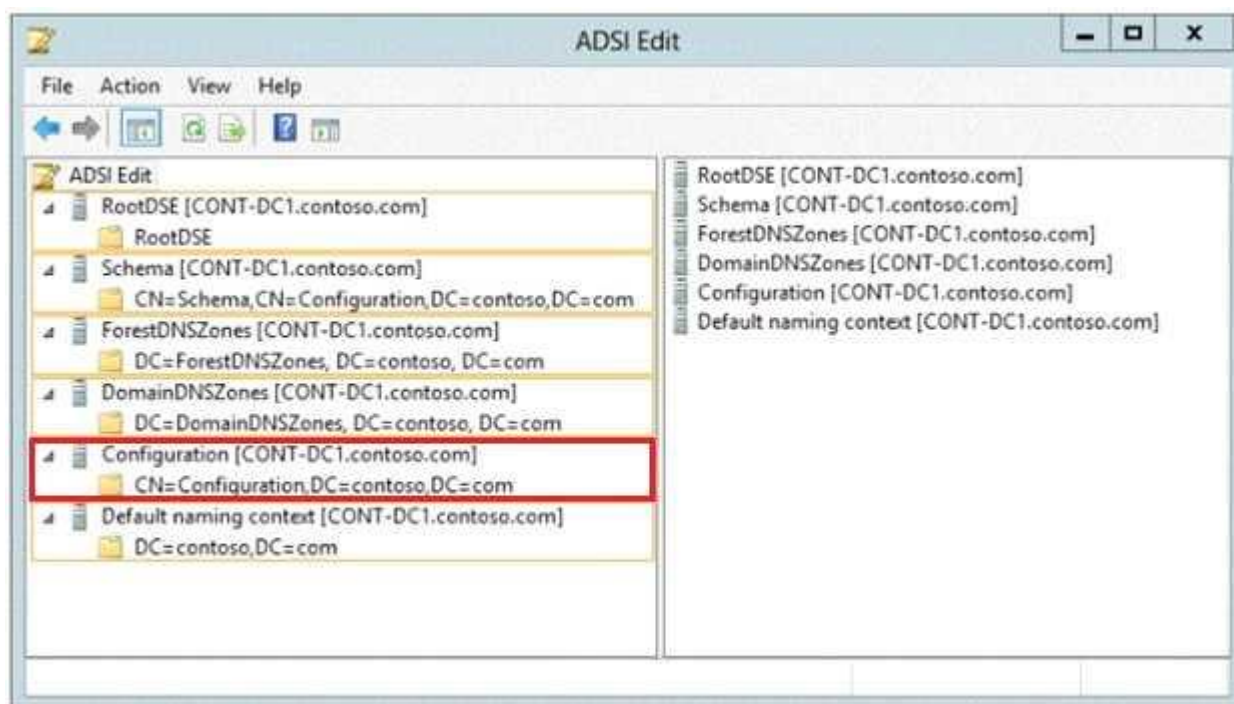
Directoryのごみ箱に保持される時間を変更する必要があります。

どのネーミングコンテキストを使用する必要がありますか？

答えるには、回答エリアで適切な命名コンテキストを選択します。



Answer:



Starting in Windows Server 2008 R2, Active Directory now implements a true recycle bin. No longer will you need an authoritative restore to recover deleted users, groups, OU's, or other objects.

Instead, it is now possible to use PowerShell commands to bring back objects with all their attributes, backlinks, group memberships, and metadata.

The amount of time that an object can be recovered is controlled by the Deleted Object Lifetime (DOL). This time range can be set on the `msDS-deletedObjectLifetime` attribute. By default, it will be the same number of days as the Tombstone Lifetime (TSL). The TSL set for a new forest since Windows Server 2003 SP1 has been 180 days*, and since by default `DOL = TSL`, the default number of days that an object can be restored is therefore 180 days. If `tombstoneLifetime` is NOT SET or NULL, the tombstone lifetime is that of the Windows default: 60 days. This is all configurable by the administrator.

Set-ADObject -Identity "CN=Directory Service,CN=Windows NT,CN=Services,CN=Configuration,DC=contoso,DC=com" -Partition "CN=Configuration,DC=contoso,DC=com" -Replace: @("msDS-DeletedObjectLifetime" = 365) `msDS-deletedObjectLifetime` New to Windows Server 2008 R2 is set on the "CN=Directory Service,CN=Windows NT, CN=Services, CN=Configuration, DC=COMPANY,DC=COM" container Describes how long a deleted object will be restorable To modify the deleted object lifetime by using `Ldp.exe` To open `Ldp.exe`, click Start, click Run, and then type `ldp.exe`.

To connect and bind to the server hosting the forest root domain of your Active Directory environment, under Connections, click Connect, and then click Bind.

In the console tree, right-click the `CN=Directory Service,CN=Windows NT,CN=Services,CN=Configuration` container, and then click Modify.

In the Modify dialog box, in Edit Entry Attribute, type `msDS-DeletedObjectLifeTime`.

In the Modify dialog box, in Values, type the number of days that you want to set for the tombstone lifetime value. (The minimum is 3 days.) In the Modify dialog box, under Operation click Replace, click Enter, and then click Run.

References:

<http://technet.microsoft.com/en-us/library/dd392260%28v=ws.10%29.aspx>

<http://blogs.technet.com/b/askds/archive/2009/08/27/the-ad-recycle-bin-understanding-implementing-best-practices-and-troubleshooting.aspx>

QUESTION NO: 6**HOTSPOT**

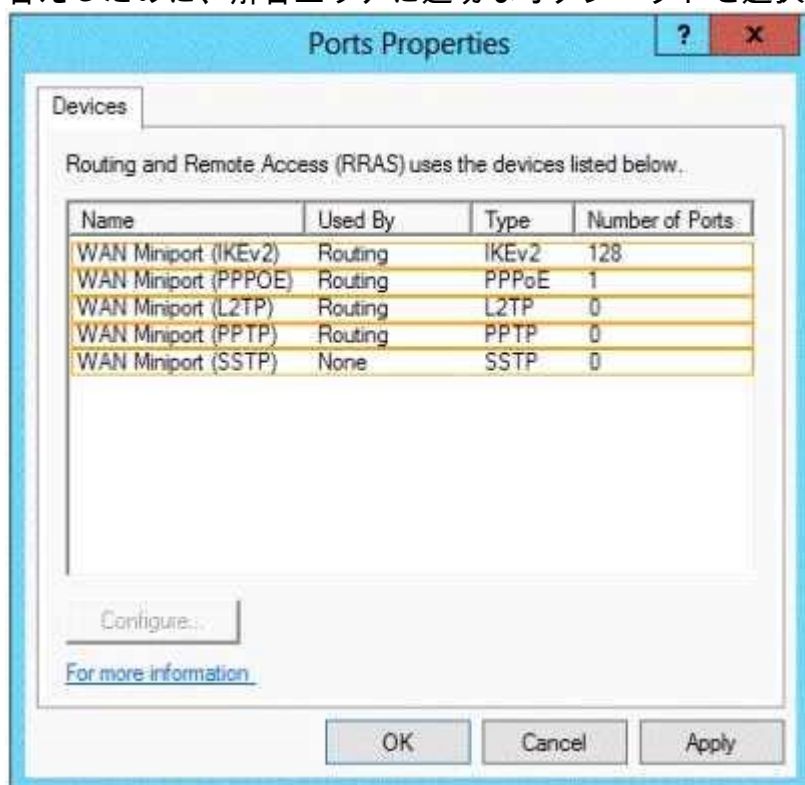
あなたはWindows Server2012

R2を実行するServer1という名前のサーバーを持っています。Server1がインストールされたリモートアクセスサーバーの役割を持っています。

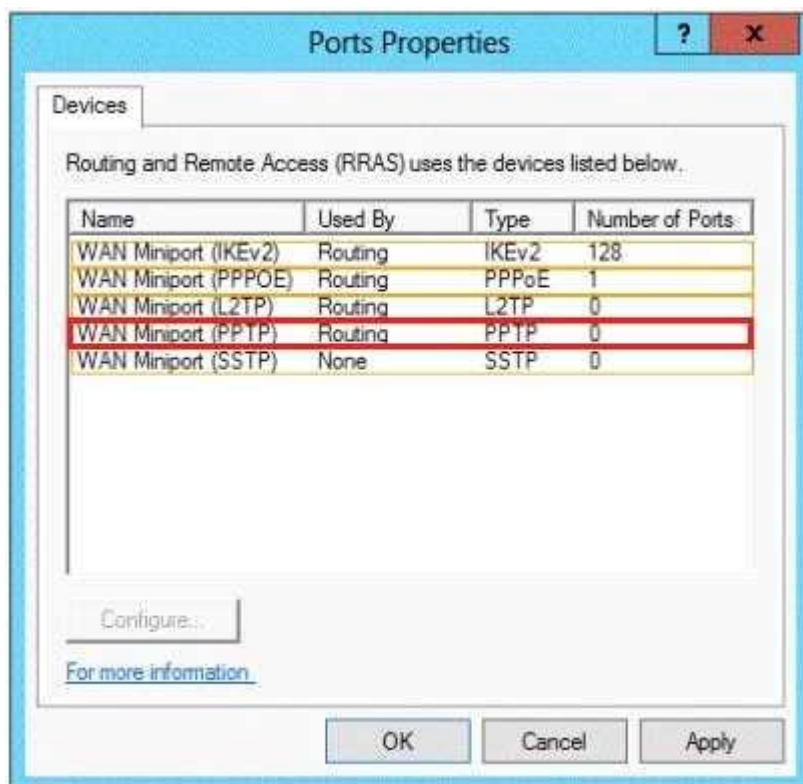
あなたはクライアントコンピュータがServer1へのVPN接続を確立できることを確実にするためにServer1のポートを設定する必要があります。ソリューションは証明書または事前共有キーの使用を要求してはいけません。

あなたは何を変更する必要がありますか。

答えるために、解答エリアに適切なオブジェクトを選択してください。



Answer:



The four types of tunneling protocols used with a VPN/RAS server running on Windows Server 2012 include:

Point-to-Point Tunneling Protocol (PPTP): A VPN protocol based on the legacy Point-to-Point protocol used with modems. The PPTP specification does not describe encryption or authentication features and relies on the Point-to-Point Protocol being tunneled to implement security functionality.

Layer 2 Tunneling Protocol (L2TP): Used with IPsec to provide security. L2TP supports either computer certificates or a preshared key as the authentication method for IPsec.

IKEv2: IKE is short for Internet Key Exchange, which is a tunneling protocol that uses IPsec Tunnel Mode protocol. The message is encrypted with one of the following protocols by using encryption keys that are generated from the IKEv2 negotiation process.

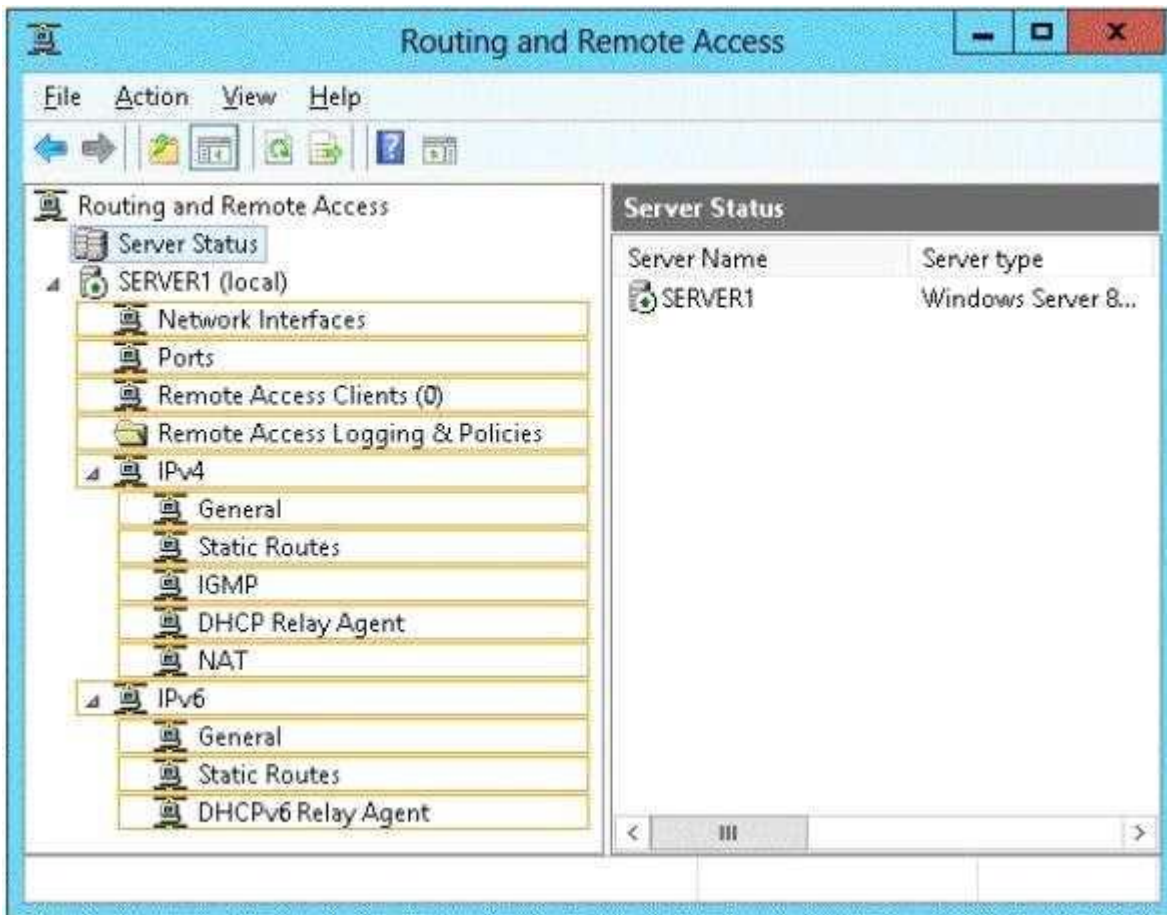
Secure Socket Tunneling Protocol (SSTP): Introduced with Windows Server 2008, which uses the HTTPS protocol over TCP port 443 to pass traffic through firewalls

References:
http://en.wikipedia.org/wiki/Point-to-Point_Tunneling_Protocol

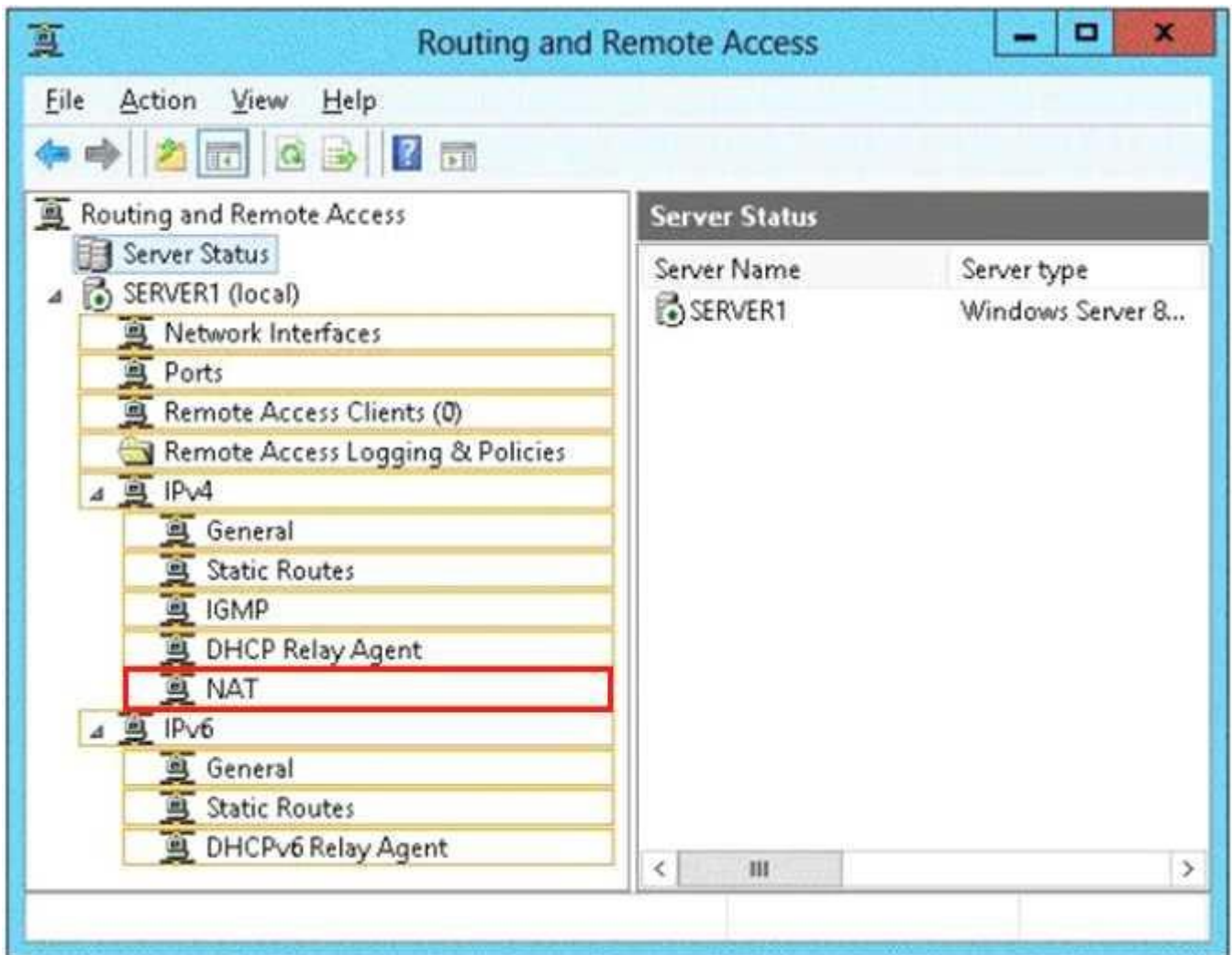
QUESTION NO: 7

HOTSPOT

Windows Server 2012 R2を執行するServer1という名前のサーバーがあります。Server1には2つのネットワークアダプタがあり、境界ネットワークに配置されています。Server1をネットワークアドレス変換 (NAT) サーバーとして構成する必要があります。どのノードを使用してNATルーティングプロトコルを追加する必要がありますか？答えるには、回答エリアで適切なノードを選択します。



Answer:



References: [https://technet.microsoft.com/en-us/library/dd469812\(v=ws.11\).aspx](https://technet.microsoft.com/en-us/library/dd469812(v=ws.11).aspx)

QUESTION NO: 8

ネットワークにcontoso.comという1つのActive Directoryドメインが含まれています。フォレストの機能レベルはWindows Server 2012です。すべてのサーバーはWindows Server 2012 R2を実行します。すべてのクライアントコンピュータはWindows 8.1を実行します。ドメインには、10のドメインコントローラーと、RODC01という名前の読み取り専用ドメインコントローラー (RODC) が含まれています。

すべてのドメインコントローラーとRODCは、Windows Server 2012 R2を実行するHyper-Vホスト上でホストされます。

RODC1によって認証されたユーザーアカウントを特定する必要があります。

どのコマンドレットを使用しますか？

- A. Get-ADGroupMember
- B. Get-ADDomainControllerPasswordReplicationPolicy
- C. Get-ADDomainControllerPasswordReplicationPolicyUsage
- D. Get-ADDomain
- E. Get-ADOptionalFeature
- F. Get-ADAccountAuthorizationGroup

Answer: B

Gets the Active Directory accounts that are authenticated by a read-only domain controller or

that are in the revealed list of the domain controller.

Reference: Get-ADDomainControllerPasswordReplicationPolicyUsage

<https://technet.microsoft.com/en-us/library/ee617194.aspx>

QUESTION NO: 9

あなたのネットワークはWindows Server2012

R2を実行するDC1という名前のドメインコントローラが含まれています。あなたはDCS1という名前のカスタムをデータコレクターセット (DCS) を作成します。

次の情報を収集するためにDCS1を設定する必要があります:

- DC1と他のドメインコントローラ間で複製Active Directoryデータの量
- いくつかのレジストリ設定の現在の値

あなたはDCS1にどの2つを構成する必要がありますか。(それぞれの解答はソリューションの一部を提供します。2つを選んでください。)

- A. イベント・トレース・データ
- B. パフォーマンスカウンタのアラート
- C. システム構成情報
- D. パフォーマンスカウンタ

Answer: B, C

Explanation:

Automatically run a program when the amount of total free disk space on Server1 drops below 10

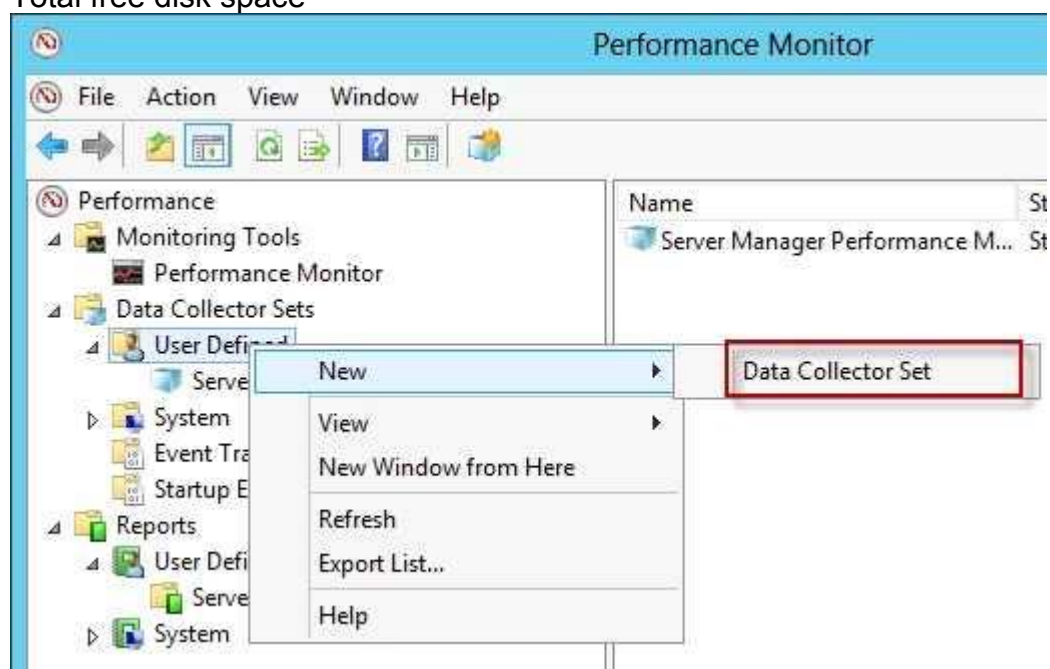
percent of capacity.

You can also configure alerts to start applications and performance logs

Log the current values of several registry settings.

System configuration information allows you to record the state of, and changes to, registry keys.

Total free disk space



← Create new Data Collector Set. [X]

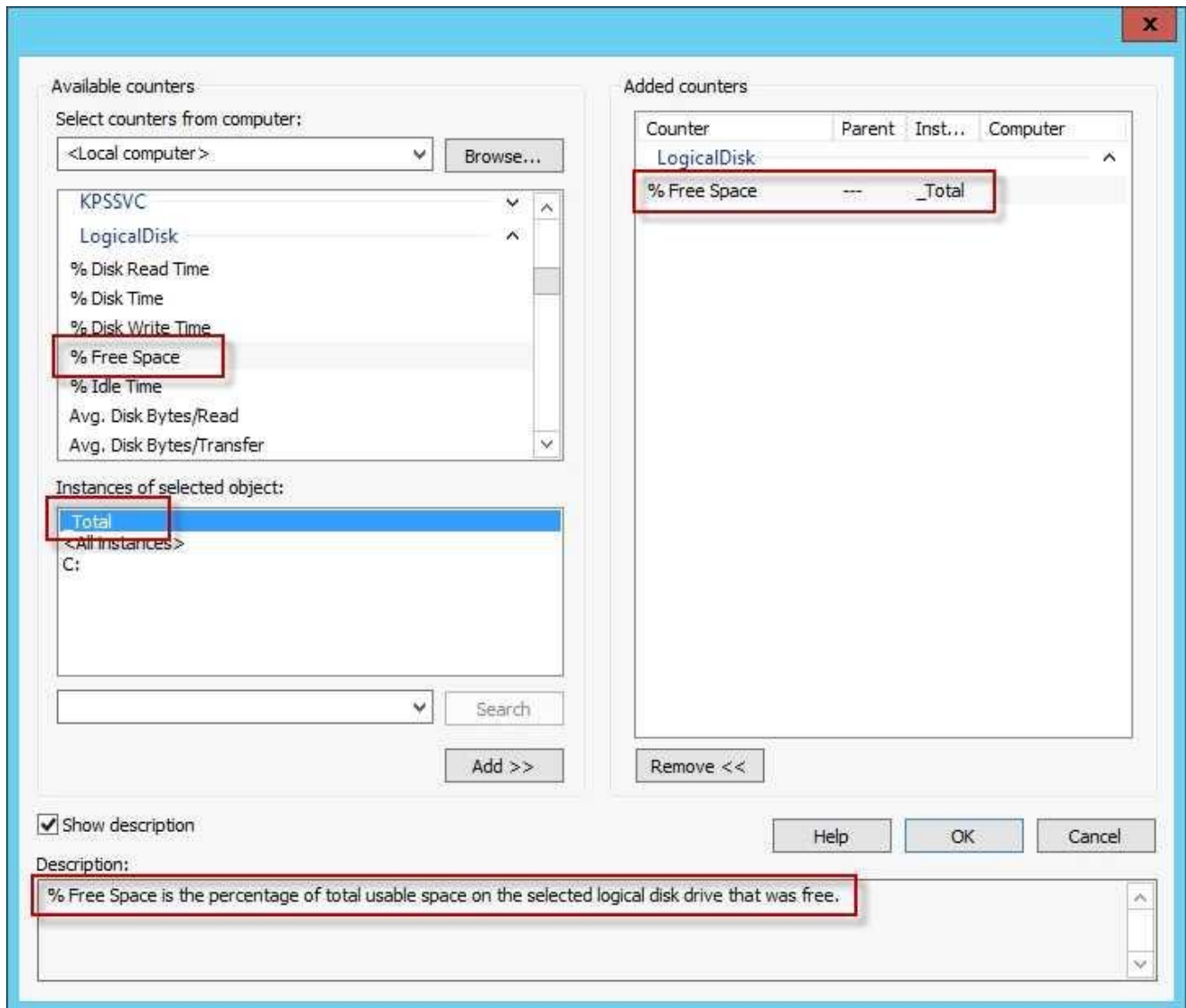
What type of data do you want to include?

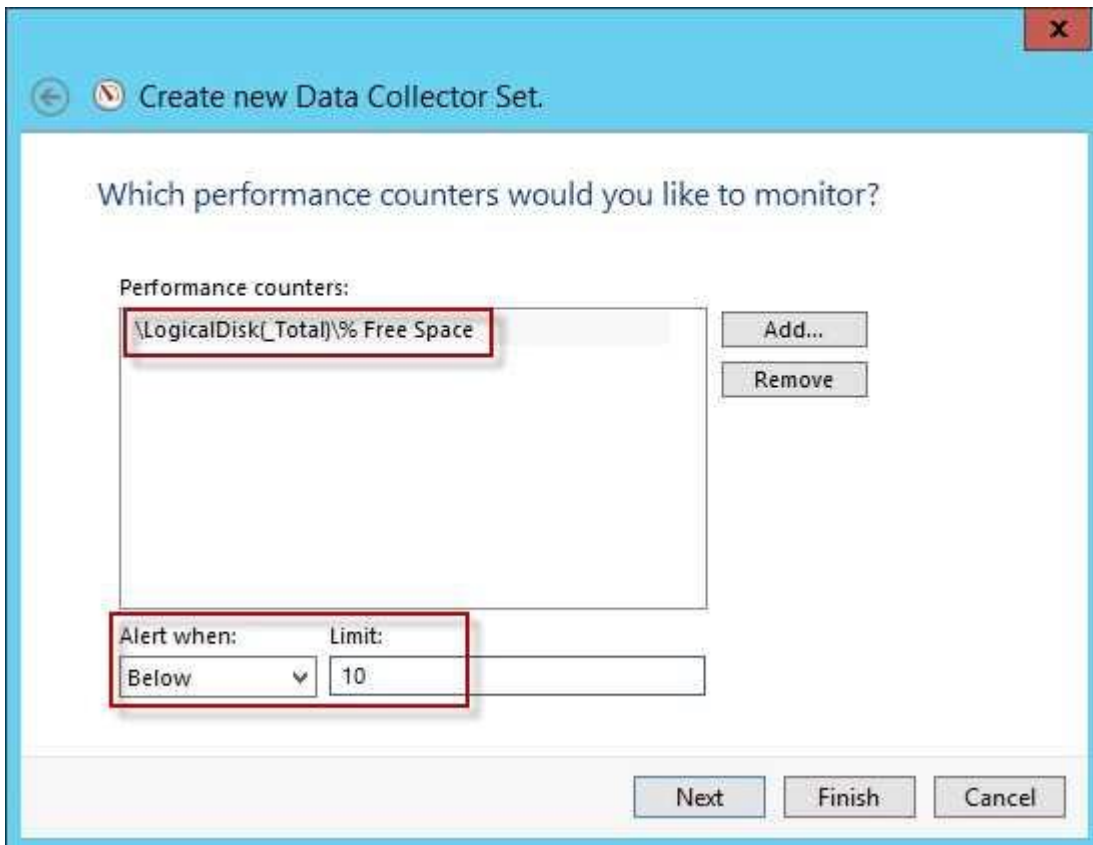
Create data logs

- Performance counter
- Event trace data
- System configuration information

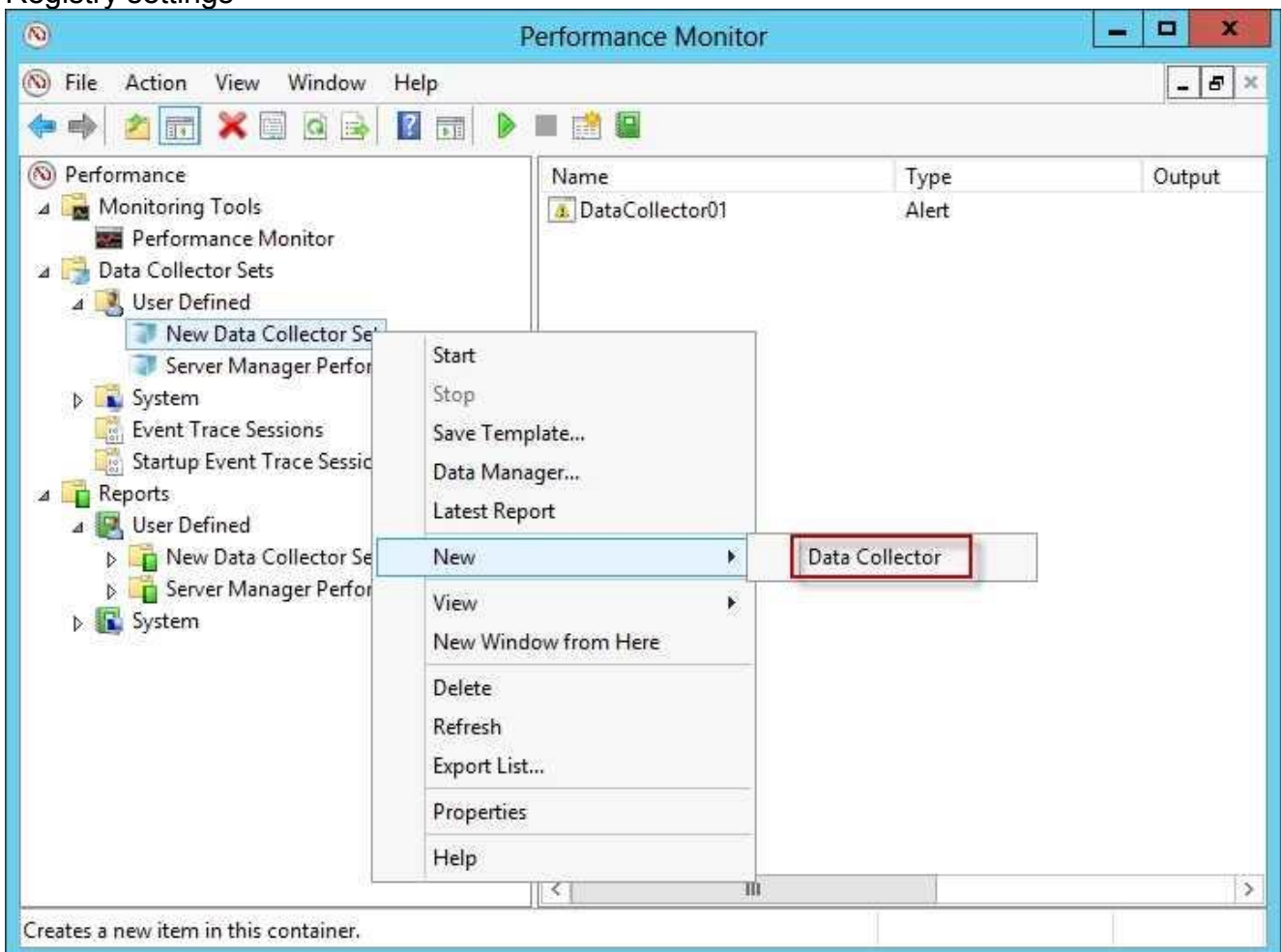
Performance Counter Alert

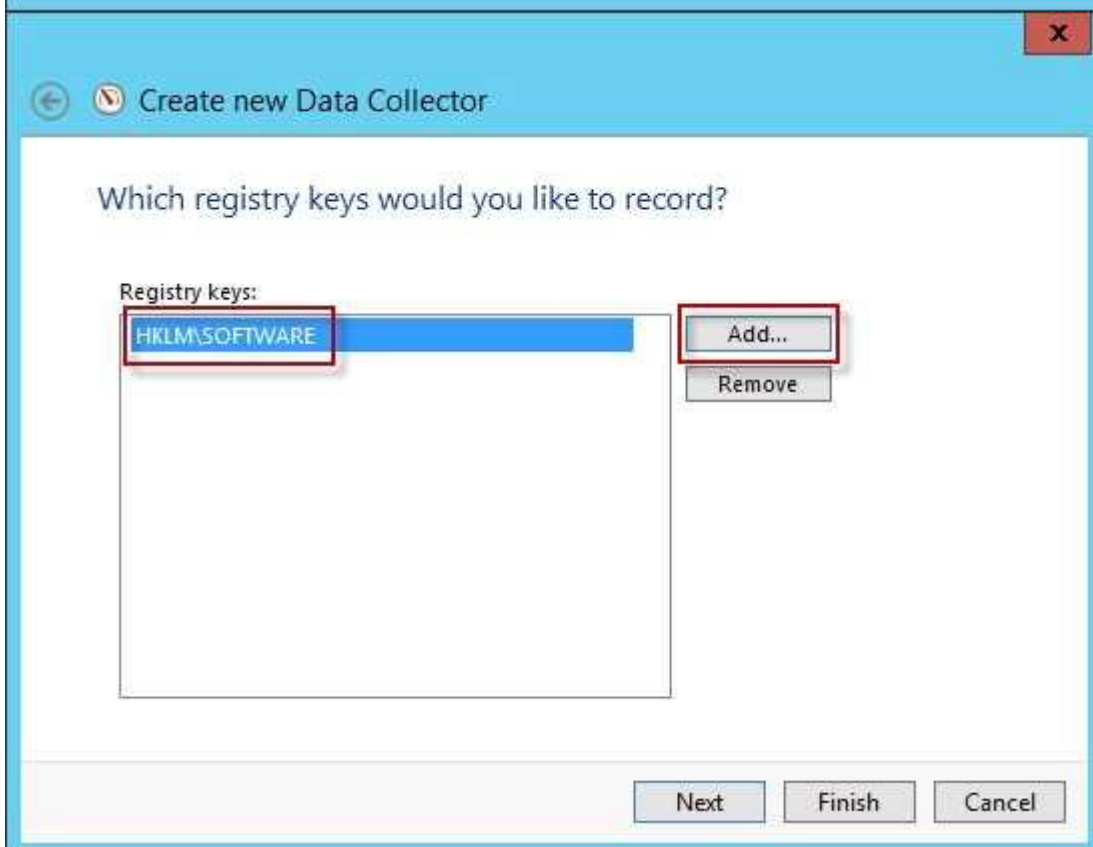
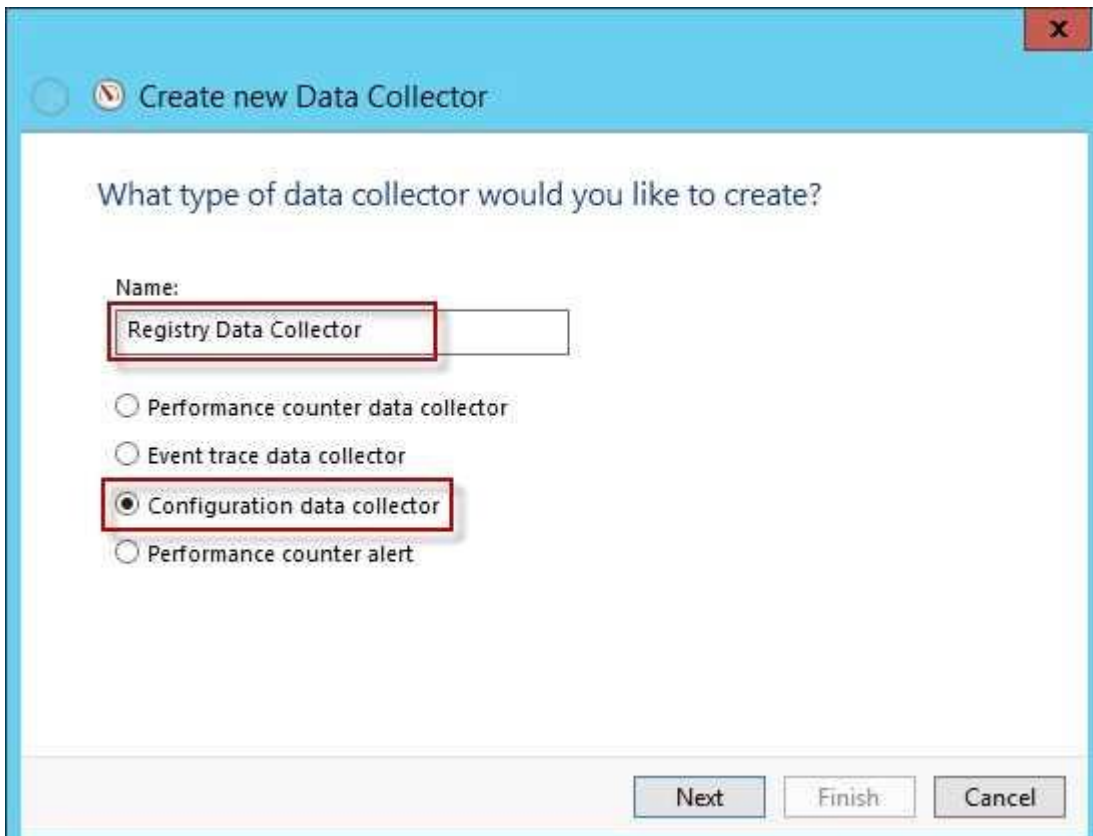
Next Finish Cancel



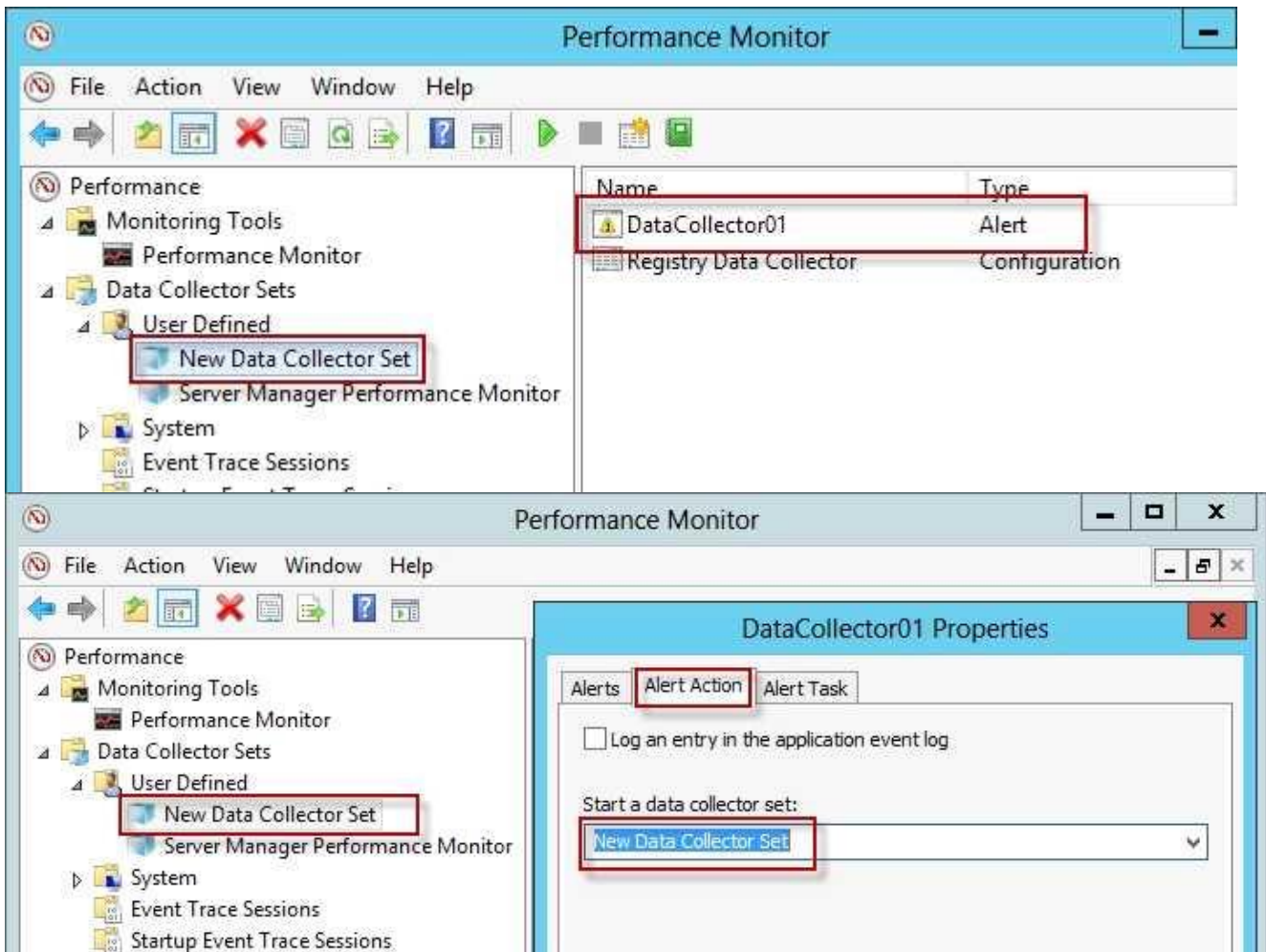


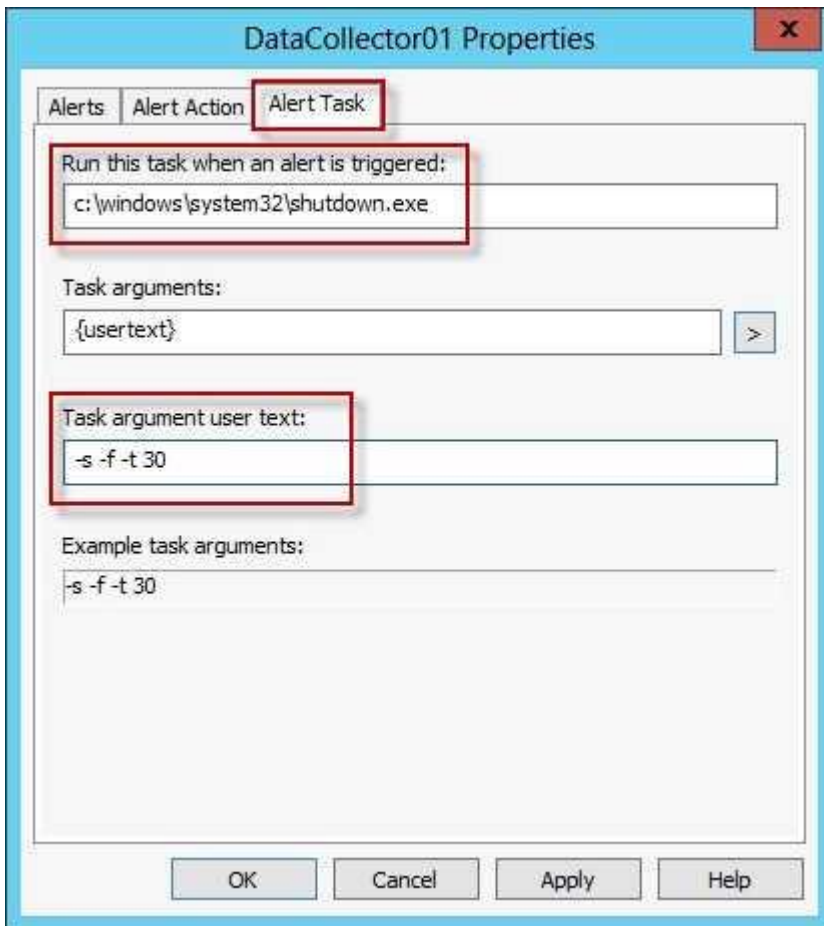
Registry settings





Run a program on alert





Reference: <http://technet.microsoft.com/en-us/library/cc766404.aspx>

QUESTION NO: 10

あなたのネットワークがcontoso.comという名前のActive Directoryドメインが含まれています。すべてのドメインコントローラはWindows Server 2012 R2を実行します。

OU1という組織単位 (OU) はWindows 8

Enterpriseを実行する200クライアントコンピュータが含まれています。GPO1という名前のグループポリシーオブジェクト (GPO) はOU1にリンクされています。

あなたはGPO1に変更を加えます。

あなたはすぐに彼らのグループポリシー設定をリフレッシュするOU1内のすべてのコンピュータを強制する必要があります。ソリューションは管理作業を最小限に抑えなければなりません。

どのツールを使用する必要がありますか。

- A. Seceditコマンド
- B. Invoke-GpUpdateコマンドレット
- C. グループポリシーオブジェクトエディタ
- D. サーバーマネージャ

Answer: B

QUESTION NO: 11

HOTSPOT

ネットワークにはActive Directoryフォレストが1つ含まれています。

フォレストにはServer01という名前のサーバーが含まれています。
 Server01はWindows Server 2012 R2を実行します。
 どのグローバルオブジェクトアクセス監査エントリがServer01のファイルとフォルダに適用されるのかをリストする必要があります。
 どのようなコマンドを実行する必要がありますか？
 答えには、答えに適切なオプションを選択します。

Answer Area

auditpol.exe cacls.exe Get-ACL secedit.exe	-AllCentralAccessPolicies /get /list /resourceSACL	/type:File /view
---	---	------------------

Answer:

Answer Area

auditpol.exe cacls.exe Get-ACL secedit.exe	-AllCentralAccessPolicies /get /list /resourceSACL	/type:File /view
---	---	------------------

QUESTION NO: 12

あなたのネットワークがcontoso.comという名前のActive Directoryドメインが含まれています。
 ドメインはServer1とServer2という名前の2つのサーバーが含まれています。両方のサーバーはWindows Server2012 R2を実行します。両方のサーバーがファイルサービスとストレージサービスのサーバーの役割、DFS名前空間役割サービス、およびインストールされたDFSレプリケーション役割サービスを持っています。
 Server1とServer2がGroup1という名前の分散ファイルシステム (DFS) レプリケーショングループの一部です。Server1とServer2の低速WAN接続により分離されています。
 あなたはDFSがServer1とServer2の間でレプリケートするために使用できる帯域幅の量を制限する必要があります。
 あなたは何を変更する必要がありますか。

- A. 名前空間の紹介の順序
- B. レプリケートフォルダーのステージングクォータ
- C. 名前空間のキャッシュ期間
- D. レプリケーショングループのスケジュール

Answer: D

Explanation:

Scheduling allows less bandwidth the by limiting the time interval of the replication Does DFS

Replication throttle bandwidth per schedule, per server, or per connection?

If you configure bandwidth throttling when specifying the schedule, all connections for that replication group will use that setting for bandwidth throttling. Bandwidth throttling can be also set as a connection-level setting using DFS Management.

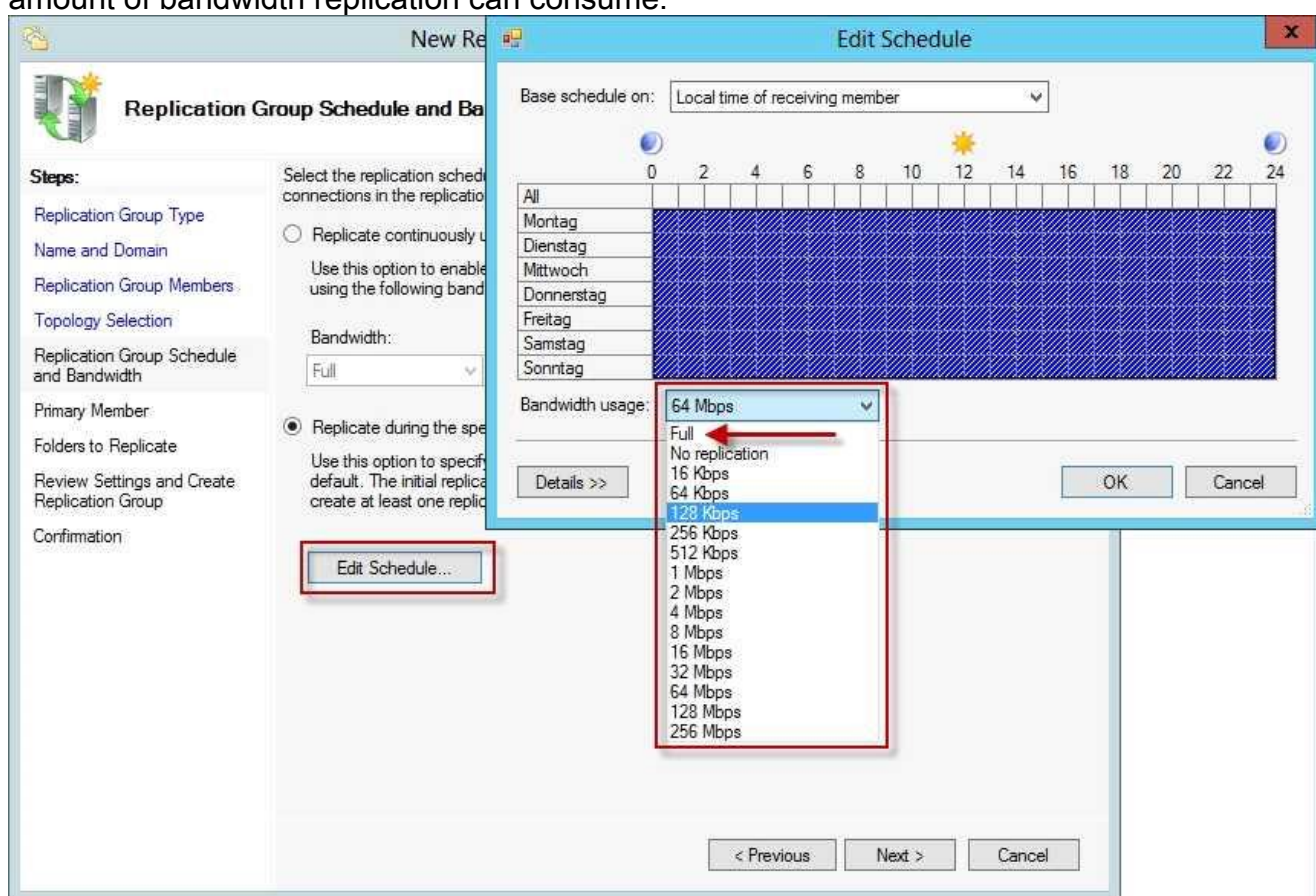
To edit the schedule and bandwidth for a specific connection, use the following steps:

In the console tree under the Replication node, select the appropriate replication group.

Click the Connections tab, right-click the connection that you want to edit, and then click Properties.

Click the Schedule tab, select Custom connection schedule and then click Edit Schedule.

Use the Edit Schedule dialog box to control when replication occurs, as well as the maximum amount of bandwidth replication can consume.



QUESTION NO: 13

HOTSPOT

あなたのネットワークがcontoso.comという名前のActive Directoryドメインが含まれています。ドメインは次の表に示すユーザーが含まれます。

User name	Member of
User1	Group1
User2	Group2
User3	Group3

次の表に示すネットワークポリシーを持つネットワークポリシーサーバー (NPS) サーバー

があります。

Policy name	Condition	Processing order
Policy1	Date and time restriction: Sunday 00:00 to Saturday 24:00	2
Policy2	CONTOSO\Group1	1
Policy3	CONTOSO\Group2 or CONTOSO \Group3	3

User1、User2、User3はVPNを使用してネットワークに接続することを計画します。各ユーザーに適用されるネットワークポリシーを識別する必要があります。

あなたは何を識別する必要がありますか。

答えるために、解答エリアに各ユーザーに適切なポリシーを選択してください。

Answer Area

User1:

User2:

User3:

Answer Area

User1:
Policy1
Policy2
Policy3

User2:
Policy1
Policy2
Policy3

User3:
Policy1
Policy2
Policy3

Answer:

Answer Area

User1:

User2:

User3:

When you configure multiple network policies in NPS, the policies are an ordered list of rules. NPS evaluates the policies in listed order from first to last. If there is a network policy that matches the connection request, NPS uses the policy to determine whether to grant or deny access to the user or computer connection.

Network policies are evaluated according to the processing order. Once a match is found, no further network policy is processed.

Policies are processed in this order:

- Policy2 (applies only to members of Group1)
- Policy1 (applies to all users during specified time slot)
- Policy3 (applies only to members of Group2)

Since policy1 will always apply (sunday 0:00 to saturday 24:00 = always), policy3 will never be evaluated.

Correct answer is :

User1: Policy2

User2: Policy1

User3: Policy1

[https://technet.microsoft.com/en-us/library/cc732724\(v=ws.10\).aspx](https://technet.microsoft.com/en-us/library/cc732724(v=ws.10).aspx)

QUESTION NO: 14

あなたの会社は本社と支店を持っています。

メインオフィスは分散ファイルシステム (DFS) フォルダを複製されたホストするサーバーが含まれています。

あなたはブランチオフィスの新しいDFSサーバーを実装する予定です。

あなたはブランチオフィスにフォルダの初期同期を実行するために使用されるネットワーク帯域幅の量を最小化する解を推薦する必要があります。

あなたはExport-DfsrCloneとImport-DfsrClonecmdletsの使用をお勧めします。

あなたはどの追加のコマンドまたはコマンドレットを推薦に含まれますか。

- A. Robocopy.exe
- B. Synchost.exe
- C. Export-BcCachePackage
- D. Sync-DfsReplicationGroup

Answer: A

Explanation:

By pre seeding files before you set up DFS Replication, add a new replication partner, or replace a server, you can speed up initial synchronization and enable cloning of the DFS Replication database in Windows Server 2012 R2. The Robocopy method is one of several preceding methods

QUESTION NO: 15

HOTSPOT

あなたのネットワークがcontoso.comという名前のActive Directoryドメインが含まれています。ドメインはServer1、Server2、およびServer3という名前の3つのメンバサーバが含まれています。すべてのサーバはWindows Server2012 R2を実行し、インストールされたWindows Serverの更新サービス (WSUS) サーバの役割を持っています。Server1とServer2の上流サーバとしてServer3を使用してレプリカサーバとして構成されています。

あなたはネットワークからサーバを削除します。

あなたはServer2のWSUSはServer1から更新を取得することを確認する必要があります。ソリューションはServer1とServer2のMicrosoftから最新の更新プログラムを持っていることを確認する必要があります。

どのコマンドを各サーバ上で実行する必要がありますか。答えるために、解答エリアに各サーバ上で実行するための適切なコマンドを選択してください。

Server1	<input type="text"/>
Server2	<input type="text"/>
Server1	<input type="text"/>
	<pre>set-wsuserversynchronization -syncfrommu set-wsuserversynchronization -useservername server1 set-wsuserversynchronization -useservername server2 wsusutil.exe movecontent \\server1\c\$\ wsusutil.exe movecontent \\server2\c\$\</pre>
Server2	<input type="text"/>
	<pre>set-wsuserversynchronization -syncfrommu set-wsuserversynchronization -useservername server1 set-wsuserversynchronization -useservername server2 wsusutil.exe movecontent \\server1\c\$\ wsusutil.exe movecontent \\server2\c\$\</pre>

Answer:

```

Server1
set-wsuserversynchronization -syncfrommu
set-wsuserversynchronization -useservername server1
set-wsuserversynchronization -useservername server2
wsusutil.exe movecontent \\server1\c$
wsusutil.exe movecontent \\server2\c$

Server2
set-wsuserversynchronization -syncfrommu
set-wsuserversynchronization -useservername server1
set-wsuserversynchronization -useservername server2
wsusutil.exe movecontent \\server1\c$
wsusutil.exe movecontent \\server2\c$

```

Explanation:

Set-WsusServerSynchronization-SyncFromMU [-UpdateServer<IUpdateServer>] [-Confirm] [-WhatIf]

[<CommonParameters>]

Set-WsusServerSynchronization-UssServerName<String> [-PortNumber<Int32>] [-Replica] [-UpdateServer<IUpdateServer>] [-UseSsl] [-Confirm] [-WhatIf] [<CommonParameters>]

The Set-WsusServerSynchronizationcmdlet sets whether the Windows Server Update Services (WSUS) server synchronizes from Microsoft Update or an upstream server. This cmdlet allows the user to specify settings such as the upstream server name, the port number, and whether or not to use Secure Sockets Layer (SSL).

References:

<http://technet.microsoft.com/en-us/library/hh826163.aspx>

<http://technet.microsoft.com/en-us/library/cc708480%28v=ws.10%29.aspx>

QUESTION NO: 16

あなたはWindows Server2012

R2を実行するServer1という名前のファイルサーバーがあります。Server1がインストールされ、ファイルサーバーリソースマネージャの役割サービスを持っています。

人事部のユーザーによって作成されたファイルは自動的に部門分類プロパティが割り当てられます。

あなたは60日以上アクセスされていないユーザーファイルを削除するにはTask1という名前のファイル管理タスクを構成しています。

あなたはTask1のみ人材部の分類プロパティを持つファイルを削除していることを確認する必要があります。ソリューションは管理作業を最小限に抑えなければなりません。

あなたはTask1に何を設定する必要がありますか。

- A. ファイルスクリーンを構成します。
- B. 条件を作成します。
- C. 分類ルールを作成します。
- D. カスタムアクションを作成します。

Answer: B

QUESTION NO: 17

あなたのネットワークがServer1という名前のネットワークポリシーサーバー (NPS) のサ

サーバーが含まれています。ネットワークではインストールされたMicrosoft SQL Server 2008 R2を持つSQL1という名前のサーバーが含まれています。すべてのサーバーはWindows Server2012 R2を実行します。

あなたはSQL1上のデータベースにアカウントिंगデータをログに記録するServer1でNPSを構成します。

あなたはSQL1に障害が発生した場合に会計データが取り込まれていることを確認する必要があります。ソリューションはコストを最小限に抑えなければなりません。

あなたは何をすべきか。

- A. フェールオーバークラスタリングを実装します。
- B. データベースミラーリングを実装します。
- C. アカウントिंग構成ウィザードを実行します。
- D. SQL Serverのログ記録のプロパティを変更します。

Answer: C

QUESTION NO: 18

あなたはWindows Server2012

R2を実行するServer1という名前のサーバーを持っています。Server1がインストールされたWindows Serverの更新サービスサーバーの役割を持っています。

あなたはSSL (Secure Sockets Layer) をサポートするために、Windows Serverの更新サービス (WSUS) を構成する必要があります。

あなたはどの3つのアクションを実行する必要がありますか。(それぞれの解答はソリューションの一部を提供します。3つを選んでください。)

- A. インターネットインフォメーションサービス (IIS) マネージャから、WSUSのWebサイトの接続文字列を変更します。
- B. サーバー証明書をインストールします。
- C. WSUSutil.exeのコマンドを実行します。
- D. lisreset.exeのコマンドを実行します。
- E. インターネットインフォメーションサービス (IIS) マネージャから、WSUSのWebサイトのバインドを変更します。

Answer: B, C, E